

नीतिगत तथा कानुनी व्यवस्था

नेपालको अन्तरिम संविधान २०६३ मा शिक्षासम्बन्धी व्यवस्था

- धारा १७ मा शिक्षालाई सबै नागरिकको मौलिक हकका रूपमा स्थापित गरिएको,
- मातृभाषामा प्राथमिक शिक्षा दिने व्यवस्था,
- माध्यमिक शिक्षासम्म निःशुल्क गर्ने व्यवस्था,
- महिला तथा पिछडिएको वर्गको शिक्षा, स्वास्थ्य र रोजगारीको विशेष व्यवस्था गरी राष्ट्रिय विकासमा अधिकाधिक सहभागी बनाउने ।

बालिका शिक्षा अभिवृद्धिका लागि गरिएको नीतिगत व्यवस्था

- शिक्षामा लैङ्गिक मूलप्रवाहीकरण नीति तथा बालिका शिक्षाको रणनीति तयार र कार्यान्वयन ,
- शिक्षामा सकारात्मक विभेदको नीति कार्यान्वयन गरिएको ,
- शिक्षा नियमावलीमा अनिवार्य महिला शिक्षकको व्यवस्था :
 - ३ वटा दरवन्दी भएको प्रत्येक प्राथमिक विद्यालयमा कम्तीमा १ जना, ४ देखि ७ वटा दरवन्दी भएकामा कम्तीमा २ जना र ७ वटा भन्दा बढी दरवन्दी भएकामा ३ जना ,
 - जिल्ला शिक्षा समितिमा कम्तीमा दुई जना र विद्यालय व्यवस्थापन समितिमा कम्तीमा एक जना महिला प्रतिनिधित्वको अनिवार्य व्यवस्था ,
 - पूर्व सेवाकालीन शिक्षक तालिमका लागि दलित र जनजाति महिलाहरूलाई छात्रवृत्तिको व्यवस्था ।

आ.व. २०६६/०६७ को नीति तथा कार्यक्रमको लक्ष्य

- शिक्षामा आम नेपालीको पहुँच सुनिश्चित गर्न शिक्षालाई अनिवार्य गरिने कानुनी व्यवस्था ,
- सीमान्तकृत वर्गका बालबालिकाहरूमा शिक्षाको पहुँच पुऱ्याउन बालविकास केन्द्रहरूको विस्तार ,
- कक्षा १० सम्म कमशः निःशुल्क शिक्षाको व्यवस्था अपाङ्ग, पिछडिएका र विपन्न वर्ग, मुसलमान, दलित ,थारु, मधेशी, लोपोन्मुख र कर्णाली क्षेत्रका लागि विशेष कार्यक्रम सञ्चालन ।

योजना तथा त्यसका लक्ष्यहरू

सबैका लागि शिक्षासम्बन्धी लक्ष्यहरू :

- प्रारम्भिक बाल विकासकार्यक्रमको विस्तार तथा सुधार ,
- सम्पूर्ण बालबालिकाहरूका लागि प्राथमिक शिक्षामा पहुँचको सुनिश्चितता ,
- सबैका सिकाइ आवश्यकताको परिपूर्ति ,
- प्रौढ निरक्षरतामा कमी ,
- लैङ्गिक विभेदको अन्त्यद्वारा लैङ्गिक समानता प्राप्ति ,
- गुणस्तरीय शिक्षाका सबै पक्षहरूमा सुधार ,
- मातृभाषामा आधारभूत शिक्षा ।

शिक्षासम्बन्धी सहश्राव्दी विकास लक्ष्य

- विश्वव्यापी रूपमा प्राथमिक शिक्षा प्राप्ति
- लैङ्गिक समानताको अभिवृद्धि र महिला सशक्तीकरण

तीन वर्षे अन्तरिम योजनाको उद्देश्य

- सबै तहको शिक्षालाई समतामूलक एवम् समावेशी बनाउने
- महिला, दलित, आदिवासी, जनजाति, मधेसी समुदाय उत्पीडित तथा अपाङ्गलगायत द्वन्द्व प्रभावित समूहकेन्द्रीत साक्षरता साक्षरोत्तर आयमूलक र जीवनोपयोगी अनौपचारिक शिक्षालाई अभियानका रूपमा सञ्चालन गर्ने

विद्यालय क्षेत्र सुधार कार्यक्रम

- विद्यालय क्षेत्रको पुनःसरचना ,
- शैक्षिक व्यवस्थापन र सेवाप्रवाहको निक्षेपण ,
- स्थानीय तह, वि.व्य.स शिक्षक र अभिभावकलाई आफ्ना बालबालिकाहरूको आधारभूत तहको शिक्षाप्रति जिम्मेवार बनाउने व्यवस्था ,
- अनिवार्य र निःशुल्क आधारभूत शिक्षाको व्यवस्था ,
- छात्रा मैत्रीपूर्ण विद्यालय वातावरणको व्यवस्था ,
- बहुभाषिक शिक्षाको व्यवस्था र लक्षित समूहका लागि कार्यक्रम,
- सुविधाविहीन समुदायका शिक्षक अभिवृद्धिका लागि सकारात्मक कार्यको व्यवस्था,
- सीमान्तकृत समूह र एच. आइ. भी पीडितको एकीकरण प्रक्रियामा सहयोग गर्ने व्यवस्था ,
- शैक्षिक गुणस्तरका लागि न्यूनतम Enabling अवस्थाको व्यवस्था ,
- ऐन नियमको परिपालनाका लागि अनुगमन र मूल्याङ्कनमा जोड ।

बालिका शिक्षामा सुधारका प्रयासहरू

बालिका शिक्षा अभिवृद्धिका लागि गरिएका प्रयास :

- आधारभूत तहमा भर्ना भएका मध्ये ५० प्रतिशत छात्रा र सम्पूर्ण दलितका लागि छात्रवृत्तिको व्यवस्था ,
- लोपोन्मुख र अति सीमान्तकृत तथा मुक्त कर्मैयाका सन्ततिहरूलाई छात्रवृत्ति ,
- कमलहरी व्यवस्थापन सम्बन्धी कार्यक्रम ,
- अपाङ्गता भएका व्यक्ति र द्वन्द्व प्रभावितहरूका लागि आवासीय छात्रवृत्ति ,
- विद्यालय स्वास्थ्य तथा पोषण कार्यक्रमको विस्तार ,
- शिक्षाको लागि खाद्यान्न कार्यक्रमअन्तर्गत आमाहरूका लागि खानेतेल र छात्राहरूका लागि दिवा खाजाको व्यवस्था ,
- निःशुल्क प्रथमिक शिक्षा र निःशुल्क पाठ्यपुस्तकको व्यवस्था ,
- सडक बालबालिकाहरूका लागि सहयोग कार्यक्रम ,
- छात्राहरूका लागि माध्यमिक तथा उच्च माध्यमिक छात्रवृत्ति ,
- मुलुकका अधिकांश जिल्लाहरूलाई समेटने गरी २० वटा फिडर छात्रावास छात्रवृत्ति ,
- दुर्गम हिमाली र विकट भेगका बालबालिकाहरूका लागि आवासीय छात्रवृत्ति ,
- प्रारम्भिक बालविकास शिक्षाको सहजकर्तामा महिला नियुक्तिको व्यवस्था
- महिला शिक्षक समाजको गठन र विस्तार ,
- छात्रा भर्ना र टिकाउलाई विद्यालय स्तरिकरणसँग आवद्ध गरिएको ,

- विद्यालय जाने उमेर नाघिसकेका बालिकाहरूका लागि महिला साक्षरता कार्यक्रम र अनौपचारिक प्रौढ विद्यालय सञ्चालनमा ल्याउने व्यवस्था ,
- लैङ्गिक खण्डीकृत तथ्याङ्क सङ्कलन र प्रयोगको थालनी ,
- प्राथमिक विद्यालयको सहयोग अनुदान कोटामा महिला नियुक्तिको अनिवार्य व्यवस्था ,
- विद्यालय सुधार योजना, गाउँ शिक्षा योजना निर्माणमा लैङ्गिक सहभागिताको सुरूवात ,
- सन् २००२ मा सम्पन्न लैङ्गिक परीक्षण प्रतिवेदनले सिफारिस गरेका कार्यहरूको कार्यान्वयनको व्यवस्था ।

शैक्षिक सूचकहरू (राष्ट्रिय) :

विद्यालय तह	विद्यालय तह संख्या*	विद्यार्थी सङ्ख्या (सा.वि. को मात्र)			शिक्षक सङ्ख्या * *		
		छात्रा	छात्रा %	जम्मा	महिला	पुरुष	जम्मा
प्राथमिक	३१६५५	२१७६४३६	५१.१४	४२५६०१०	४०१८८	७६२८३	११६४७१
निम्नमाध्यमिक	११३४१	६८४०३८	५०.०६	१३६६३४८	४८२८	२३१०८	२७९३६
आधारभूत (१-८)	३१८३५	२८६०४७४	५०.८८	५६२२३५८	४५०१६	९९३९१	१४४४०७
माध्यमिक	६९२८	३२२१६९	४९.०८	६५६४२४	१९०७	१६२७९	१८१८६
उच्च माध्यमिक	२५१२	१२१९५७	५२.६३	२३१७३०	३४६	१०४३८	१०७८४

* सामुदायिक र निजी विद्यालयको सङ्ख्यासहित

** सामुदायिक विद्यालयका निजी र राहत शिक्षक समेत

आधारभूत सूचकहरू :

कूल जनसङ्ख्या

साक्षरता प्रतिशत

विद्यालय उमेरको २०६६ को प्रक्षेपित जनसङ्ख्या

०६६ मा (१-५) प्रा.वि. तह विद्यालय जाने उमेरको सङ्ख्या : ३४६५२०९

०६६ मा (१-५) प्रा.वि. तह विद्यालय बाहिर रहेको सङ्ख्या : २१९८५६ (कैटी : १२४८९८, केटा : ९४९५८)

: २३१५१४२४

: ५५.८ (महिला : ४४.२, पुरुष : ६७.६)

: ७६६८१९८ (प्रा.वि. देखि उ.मा.वि. सम्म प्रक्षेपित)

विद्यालयमा उपलब्ध पूर्वाधार सूचक (स्यङ्ख्य)

शौचालय (सबै तह)	:	६३८५७	(F II 2065)
विद्यार्थी शौचालय अनुपात	:	११०.५	
(एक शौचालय बराबर : ११०.५ विद्यार्थी)			
खानेपानीको व्यवस्था (सबै तह)	:	२१९४४	(F II 2065)
विद्यार्थी खानेपानी अनुपात	:	३१७.४	
(एक धारा बराबर ३१७.४ विद्यार्थी)			
विद्यालय व्यवस्थापनमा महिला सहभागिता	:	१८.६ प्रतिशत	(F II 2065)
शिक्षक अभिभावक संधमा महिला	:	२२.६ प्रतिशत	(F II 2065)

विद्यार्थी विद्यालय अनुपात

(प्रति विद्यालय विद्यार्थी सङ्ख्या) (F I 2066)

प्राथमिक (१-५)	:	१५४.८	
निम्नमाध्यमिक (६-८)	:	१४१.५	
आधारभूत (१-८)	:	१५१.३	
माध्यमिक (९-१२)	:	११३.४	

विद्यार्थी शिक्षक अनुपात (सामुदायिक विद्यालयको दरबन्दी राहत र निजीमा कार्यरतबाट)

(प्रति शिक्षक विद्यार्थी सङ्ख्या)	निजी र राहत	स्वीकृत दरबन्दी	
	शिक्षकसमेत	र राहतसमेत	
प्राथमिक (१-५)	:	३६.५	४१.७
निम्नमाध्यमिक (६-८)	:	४८.९	५३.०
आधारभूत (१-८)	:	३८.९	४४
माध्यमिक (९-१२)	:	३६.१	३३.५

उपलब्धि सूचक (राष्ट्रिय) (F I २०६६ तहगत सम्मा)

विद्यालय तह	कक्षोन्नति		कक्षा छाइने		कक्षा दोहोर्‍याउने	
	छात्रा	छात्र	जम्मा	छात्रा	छात्र	जम्मा
प्राथमिक	७९.२	७९	७९.१	६.३	६.७	१४.३
निम्नमाध्यमिक	८५.५	८६.४	८६	७.३	६.९	७.२
माध्यमिक	८४.९	८४.१	८४.५	८.१	९.४	८.८
					७	६.५
						६.७

ग [पूर्वप्राथमिक सूचक (राष्ट्रिय)

बाल विकास पूर्वप्राथमिक कक्षा (Private School को समेत) F I २०६६ : २९०८९

बाल विकास विद्यार्थी सङ्ख्या : ९४७२७८

छात्रा : ४५०८७२, छात्र : ४९६४०६

बाल विकास सहयोगी कार्यकर्ता

: ३८०५७

विद्यार्थी सहयोगी कार्यकर्ता अनुपात

: २४.९

पूर्वप्राथमिक कक्षाबाट

कक्षा एक मा जाने (F I २०६६)

: ४९.९ प्रतिशत

छात्रा : ५० प्रतिशत, छात्र : ४९.८ प्रतिशत

राष्ट्रिय स्तरमा

आर्थिक वर्ष २०६६/०६७ का लागि उपलब्ध स्रोत साधन :

विवरण	संख्या	रकम
कक्षाकोठा	६७७०	
बाहिरी वातावरण सुधार (शौचालय, खानेपानी, घेरा वारा)	४५००	
छात्रवृत्ति :		
दलित छात्रवृत्ति (कक्षा १ देखि ८ सम्म प्रतिविद्यार्थी रु ४००)	९१९६१९	३६७८४७६००
अपाङ्ग छात्रवृत्ति	३५००३	७५६५५००
छात्रा छात्रवृत्ति (कक्षा १ देखि ८ सम्म प्रति विद्यार्थी रु ४००)	३४७५००	१३९००००००
पाठ्यपुस्तक विद्यार्थी	५५५१८३०	१२०७६४७०००
विद्यालय अनुदान (पिसिएफ) (व्यवस्थापन खर्च, मसलन्द, कर्मचारी)		१५३३५०९४२०

* शिक्षकको तलब/भत्ता यसमा उल्लेख गरिएको छैन ।

शैक्षिक सूचकहरू (सिराहा) :

विद्यालय तह	विद्यालय तह संख्या*	विद्यार्थी सङ्ख्या (सा.वि. को मात्र)			शिक्षक सङ्ख्या * *		
		छात्रा	छात्रा %	जम्मा	महिला	पुरुष	जम्मा
प्राथमिक	४०७	५२१२७	५१.२५	१०१७०१	४५६	११६६	१६२२
निम्नमाध्यमिक	८९	८८२५	४६.८८	१८८२६	१३	२७०	२८३
आधारभूत (१-८)	४०९	६०९५२	५०.५७	१२०५२७	४६९	१४३६	१९०५
माध्यमिक	५३	३६२६	४३.९६	८२४८	६	२२२	२२८
उच्च माध्यमिक	२६	१३१७	५५.०८	२३९१	१	९०	९१

* निजी विद्यालयको सङ्ख्यासहित

** सामुदायिक विद्यालयका निजी र राहत शिक्षक समेत

आधारभूत सूचकहरू :

कुल जनसङ्ख्या

: ५७२४००

साक्षरता प्रतिशत

: ३९.९ (महिला : २६.९, पुरुष : ५२.३)

विद्यालय उमेरको जनसङ्ख्या

: १८२१४९ (प्रक्षेपित)

प्राथमिक विद्यालय जाने उमेर समूहको संख्या

: ९०९२१ (प्रक्षेपित)

प्रावि तह विद्यालय बाहिर रहेको सङ्ख्या

: ८८७३ (केटी : ४७०३, केटा : ४१७०)

विद्यालयमा उपलब्ध पूर्वाधार सूचक

(सिराहा)

(राष्ट्रिय)

शौचालय (सबै तह) (F II 2065)	:	६९९	
विद्यार्थी शौचालय अनुपात (एक शौचालय बराबर : २०७.१ विद्यार्थी)	:	२०७.१	११०.५
खानेपानीको व्यवस्था (सबै तह) (F II 2065)	:	५६५	
विद्यार्थी खानेपानी अनुपात (एक घारा बराबर २५१ विद्यार्थी)	:	२५१	३१७.४
विद्यालय व्यवस्थापनमा महिला सहभागिता	:	१६.४ प्रतिशत	१८.६ प्रतिशत
शिक्षक अभिभावक संघमा महिला प्रतिशत	:	२२.१ प्रतिशत	२२.६ प्रतिशत

विद्यार्थी विद्यालय अनुपात (सबै प्रकारका विद्यालय विद्यार्थी)

(प्रति विद्यालय विद्यार्थी सङ्ख्या)

प्राथमिक (१-५)	:	२६४.७	१५४.८
निम्नमाध्यमिक (६-८)	:	२४०.७	१४१.५
आधारभूत (१-८)	:	२६०.४	१५१.३
माध्यमिक (९-१२)	:	१६२.९	११३.४

विद्यार्थी शिक्षक अनुपात (सामुदायिक विद्यालयको

दरबन्दी, राहत र निजीमा कार्यरतबाट)

(प्रति शिक्षक विद्यार्थी सङ्ख्या) (F I 2066)

प्राथमिक (१-५)	:	६२.७	३६.५
निम्नमाध्यमिक (६-८)	:	६६.५	४८.९
आधारभूत (१-८)	:	६३.३	३८.९
माध्यमिक (९-१२)	:	३६.२	३६.१

अपलब्धि सूचक (सिराहा) (F I २०६६)

विद्यालय तह	कक्षोन्नति			कक्षा छाड्ने			कक्षा दोहोर्‍याउने		
	छात्रा	छात्र	जम्मा	छात्रा	छात्र	जम्मा	छात्रा	छात्र	जम्मा
प्राथमिक	८१.३	८३.३	८२.३	७.२	७	७.१	११.५	९.८	१०.६
निम्नमाध्यमिक	८०.१	८६.३	८३.७	१३.५	७.९	१०.३	६.४	५.८	६.१
माध्यमिक	८२.४	८४.६	८३.७	१०.६	९.८	१०.१	७.१	५.६	६.२

पूर्वप्राथमिक सूचक (सिराहा) (F I २०६६)

बाल विकास पूर्वप्राथमिक कक्षा (संस्थागत विद्यालयको समेत): ५३१

बाल विकास विद्यार्थी सङ्ख्या : २०७६६

छात्रा : ७०५९, छात्र : १३७०७

बाल विकास सहयोगी कार्यकर्ता : १८७

विद्यार्थी सहयोगी कार्यकर्ता : १११ (राष्ट्रियस्तरमा २४.९)

पूर्वप्राथमिक कक्षाबाट

कक्षा एक मा जाने

: ४३.४ प्रतिशत

छात्रा : ४५ प्रतिशत, छात्र : ४१.९ प्रतिशत

सिरहा जिल्लामा

आर्थिक वर्ष २०६६/०६७ का लागि उपलब्ध स्रोत साधन :

विवरण	संख्या	रकम
कक्षाकोठा	१७२	
बाहिरी वातावरण सुधार (शौचालय, खानेपानी, घेरा वारा)	७५	
छात्रवृत्ति :		
दलित छात्रवृत्ति (कक्षा १ देखि ८ सम्म प्रतिविद्यार्थी रु ४००)	३०४२४	१२१६९६००
अपाङ्ग छात्रवृत्ति	५७१	६२००००
छात्रा छात्रवृत्ति (कक्षा १ देखि ८ सम्म प्रति विद्यार्थी रु ४००)	१३४३७	५३७४८००
पाठ्यपुस्तक विद्यार्थी	१२४९३६	२५६८३०००
विद्यालय अनुदान (पिसिएफ) (व्यवस्थापन खर्च, मसलन्द, कर्मचारी)		३३९६७०००

* शिक्षकको तलब/भत्ता यसमा उल्लेख गरिएको छैन ।

शैक्षिक सूचकाङ्कहरू (धनुषा) :

विद्यालय तह	विद्यालय तह संख्या*	विद्यार्थी सङ्ख्या			शिक्षक सङ्ख्या **		
		छात्रा	छात्रा %	जम्मा	महिला	पुरुष	जम्मा
प्राथमिक	३६४	५५२५९	५०.२७	१०९९३१	५०८	१२१२	१७२०
निम्नमाध्यमिक	१०४	९८४७	४१.५६	२३६९२	२०	३२०	३४०
आधारभूत (१-८)	३६५	६५१०६	४८.७२	१३३६२३	५२८	१५३२	२०६०
माध्यमिक	७१	५०५४	४२.५१	११८८९	१९	२७४	२९३
उच्च माध्यमिक	४७	४२७	६२.२४	६७०	५	२२४	२२९

* निजी विद्यालयको सङ्ख्यासहित

** सामुदायिक विद्यालयको निजी र राहत शिक्षक समेत

आधारभूत सूचकाङ्कहरू :

कूल जनसङ्ख्या

: ६७१३६४

साक्षरता प्रतिशत

: ४०.७ (महिला : २७.४, पुरुष : ५२.९)

विद्यालय उमेरको जनसङ्ख्या

: २१८८१४ (प्रक्षेपित)

प्राथमिक विद्यालय जाने उमेर समूहको सङ्ख्या : १०५७०७ (प्रक्षेपित)

प्रावि तह विद्यालय बाहिर रहेको सङ्ख्या : १३७४१ (कैटी : ७१०५, केटा : ६६३६)

विद्यालयमा उपलब्ध पूर्वाधार सूचक

(घनुषा)

(राष्ट्रिय)

शौचालय (सबै तह)(F II 2065)	:	५८३	
विद्यार्थी शौचालय अनुपात	:	२८६.७	११०.५
(एक शौचालय बराबर : २८६.७ विद्यार्थी)			
खानेपानीको व्यवस्था (सबै तह)(F II 2065)	:	३८३	
विद्यार्थी खानेपानी अनुपात	:	३७८.७	३१७.४
(एक घारा बराबर ३७८.७ विद्यार्थी)			
विद्यालय व्यवस्थापनमा महिला सहभागिता	:	१४.५ प्रतिशत	१८.६ प्रतिशत
शिक्षक अभिभावक संघमा महिला प्रतिशत	:	१६.६ प्रतिशत	२२.६ प्रतिशत

विद्यार्थी विद्यालय अनुपात (सबै प्रकारका विद्यालय विद्यार्थी)

(प्रति विद्यालय विद्यार्थी सङ्ख्या)

प्राथमिक (१-५)	:	३२५.६	१५४.८
निम्नमाध्यमिक (६-८)	:	२३२.९	१४१.५
आधारभूत (१-८)	:	३०५	१५१.३
माध्यमिक (९-१२)	:	११४.९	११३.४

विद्यार्थी शिक्षक अनुपात (सामुदायिक विद्यालयको)

दरबन्दी, राहत र निजीमा कार्यरतबाट)

(प्रति शिक्षक विद्यार्थी सङ्ख्या) (F I 2066)

प्राथमिक (१-५)	:	६३.९	३६.५
निम्नमाध्यमिक (६-८)	:	६९.७	४८.९
आधारभूत (१-८)	:	६४.९	३८.९
माध्यमिक (९-१२)	:	४०.६	३६.१

अपलब्धि सूचक (धनुषा) (F I २०६६)

विद्यालय तह	कक्षोन्ति			कक्षा छाड्ने			कक्षा दोहोर्थाउने		
	छात्रा	छात्र	जम्मा	छात्रा	छात्र	जम्मा	छात्रा	छात्र	जम्मा
प्राथमिक	७७.४	७२.४	७४.८	१४.६	१८.१	१६.४	८	९.५	८.८
निम्नमाध्यमिक	८१.५	८५.१	८३.६	१२.६	८.९	१०.४	५.९	६.१	६
माध्यमिक	८६.४	८४	८५.०	७.३	१०.२	९	६.३	५.८	६

पूर्वप्राथमिक सूचक (धनुषा) (F I २०६६)

बाल विकास पूर्वप्राथमिक कक्षा (संस्गागत विद्यालयको समेत)	:	५६५
बाल विकास विद्यार्थी सङ्ख्या	:	१२९२९
छात्रा : ६४९४, छात्र : ६४३५		
सहयोगी कार्यकर्ता	:	२१६
विद्यार्थी सहयोगी कार्यकर्ता अनुपात	:	५९.९
पूर्वप्राथमिक कक्षाबाट		
कक्षा एक मा जाने	:	४१.१ प्रतिशत
छात्रा : ४०.८ प्रतिशत, छात्र : ४१.४ प्रतिशत		

घनुषा जिल्लामा

आर्थिक वर्ष २०६६/०६७ का लागि उपलब्ध स्रोत साधन :

विवरण	संख्या	रकम
कक्षाकोठा	१७२	
बाहिरी वातावरण सुधार (शौचालय, खानेपानी, घेरा बारा)	७५	
छात्रवृत्ति :		
दलित छात्रवृत्ति (कक्षा १ देखि ८ सम्म प्रतिविद्यार्थी रु ४००)	३०२०१	१२०८०४००
अपाङ्ग छात्रवृत्ति	४१९	६७००००
छात्रा छात्रवृत्ति (कक्षा १ देखि ८ सम्म प्रति विद्यार्थी रु ४००)	१५०९३	६०३७२००
पाठ्यपुस्तक विद्यार्थी	१३४१२२	२७३९६०००
विद्यालय अनुदान (पिसिएफ) (व्यवस्थापन खर्च, मसलन्द, कर्मचारी)		३६०५२०००

* शिक्षकको तलब/भत्ता यसमा उल्लेख गरिएको छैन ।

शैक्षिक सूचकहरू (महोतरी) :

विद्यालय तह	विद्यालय तह संख्या*	विद्यार्थी सङ्ख्या		शिक्षक सङ्ख्या * *	
		छात्रा	छात्रा %	महिला	पुरुष
प्राथमिक	३३३	४७७७७	४८.५१	९८४९८	९८९
निम्नमाध्यमिक	१०६	८३३२	४२.५९	१९५६५	२७४
आधारभूत (१-८)	३३५	५६१०९	४७.५२	११८०६३	१२६३
माध्यमिक	५९	३०४१	४१.२७	७३६८	२०३
उच्च माध्यमिक	२९	१११३	४७.५८	२३३९	८७

* निजी विद्यालयको सङ्ख्यासहित

** सामुदायिक विद्यालयका निजी र राहत शिक्षक समेत

आधारगत सूचकहरू :

कुल जनसङ्ख्या

: ५५३४८१

साक्षरता प्रतिशत

: ३६.९ (महिला : २५.२, पुरुष : ४७.६)

विद्यालय उमेरको जनसङ्ख्या

: १७८४५४ (प्रक्षेपित)

प्राथमिक विद्यालय जाने उमेर समूहको सङ्ख्या

: ८६९०६ (प्रक्षेपित)

प्रावि तह विद्यालय बाहिर रहेको सङ्ख्या

: १३६७४ (केटी : ९६३१, केटा : ४०४३)

सूचकाङ्कमा जिल्लाहरू :

विद्यालयमा उपलब्ध पूर्वाधार सूचक (महोतरी)

(राष्ट्रिय)

शौचालय (सबै तह)(F II 2065)	:	४२८	
विद्यार्थी शौचालय अनुपात	:	३०३.१	११०.५
(एक शौचालय बराबर : ३०३.१ विद्यार्थी)			
खानेपानीको व्यवस्था (सबै तह)(F II 2065)	:	२८५	
विद्यार्थी खानेपानी अनुपात	:	४४८.९	३१७.४
(एक धारा बराबर ४४८.९ विद्यार्थी)			
विद्यालय व्यवस्थापनमा महिला सहभागिता	:	१५.६ प्रतिशत	१८.६ प्रतिशत
शिक्षक अभिभावक संघमा महिला प्रतिशत	:	१८.३ प्रतिशत	२२.६ प्रतिशत

विद्यार्थी विद्यालय अनुपात (सबै प्रकारका विद्यालय विद्यार्थी) (प्रति विद्यालय विद्यार्थी सङ्ख्या)

प्राथमिक (१-५)	:	३०६.३	१५४.८
निम्नमाध्यमिक (६-८)	:	१८६.१	१४१.५
आधारभूत (१-८)	:	२७७.३	१५१.३
माध्यमिक (९-१२)	:	११२.८	११३.४

विद्यार्थी शिक्षक अनुपात (सामुदायिक विद्यालयको) दरबन्दी, राहत र निजीमा कार्यरतबाट)

(प्रति शिक्षक विद्यार्थी सङ्ख्या)

प्राथमिक (१-५)	:	७१.४	३६.५
निम्नमाध्यमिक (६-८)	:	६५	४८.९
आधारभूत (१-८)	:	७०.२	३८.९
माध्यमिक (९-१२)	:	३४.६	३६.१

उपलब्धि सूचक (महोत्तरी) (F I २०६६)

विद्यालय तह	कक्षोन्नति			कक्षा छाड्ने			कक्षा दोहोर्‍याउने		
	छात्रा	छात्र	जम्मा	छात्रा	छात्र	जम्मा	छात्रा	छात्र	जम्मा
प्राथमिक	७९	८०.५	७९.८	९.६	९.२	९.४	११.४	१०.३	१०.८
निम्नमाध्यमिक	८७.६	८७.८	८७.७	७.१	७.१	७.१	५.३	५.१	५.२
माध्यमिक	८४.६	८४.७	८४.७	७.८	९.३	८.७	७.६	६	६.६

पूर्वप्राथमिक सूचक (महोत्तरी) (F I २०६६)

बाल विकास पूर्वप्राथमिक कक्षा (संस्थागत विद्यालयको समेत) :	४५४
बाल विकास विद्यार्थी सङ्ख्या :	१२४४४
छात्रा : ६००४, छात्र : ६४४०	
सहयोगी कार्यकर्ता :	२८४
विद्यार्थी सहयोगी कार्यकर्ता अनुपात :	४३.८
पूर्वप्राथमिक कक्षाबाट	
कक्षा एक मा जाने :	५२.९ प्रतिशत
छात्रा : ५४.४ प्रतिशत, छात्र : ५१.४ प्रतिशत	

महोत्तरी जिल्लामा

आर्थिक वर्ष २०६६/०६७ का लागि उपलब्ध स्रोत साधन :

विवरण	संख्या	रकम
कक्षाकोठा	१६२	
बाहिरी वातावरण सुधार (शौचालय, खानेपानी, घेरा बारा)	७५	
छात्रवृत्ति :		
दलित छात्रवृत्ति (कक्षा १ देखि ८ सम्म प्रतिविद्यार्थी रु ४००)	२८२७७	११३१०८००
अपाङ्ग छात्रवृत्ति	४७२	१११००००
छात्रा छात्रवृत्ति (कक्षा १ देखि ८ सम्म प्रति विद्यार्थी रु ४००)	११४२६	४५७०४००
पाठ्यपुस्तक विद्यार्थी	११७३७२	२३१८३०००
विद्यालय अनुदान (पिसिएफ) (व्यवस्थापन खर्च, मसलन्द, कर्मचारी)		३०६४४०००

* शिक्षकको तलब/भत्ता यसमा उल्लेख गरिएको छैन ।

शैक्षिक सूचकाङ्कहरू (सलाई) :

सूचकाङ्कमा जिल्लाहरू

विद्यालय तह	विद्यालय तह संख्या*	विद्यार्थी सङ्ख्या		शिक्षक सङ्ख्या **		
		छात्रा	छात्रा %	महिला	पुरुष	जम्मा
प्राथमिक	४४३	५८५९०	४७.२१	१२४०९७	१०७४	१७३८
निम्नमाध्यमिक	९८	१०६९५	४५.९८	२३२६०	३७	३४४
आधारभूत (१-८)	४४५	६९२८५	४७.०२	१४७३५७	७०१	१३८१
माध्यमिक	५६	४९१५	४४.०२	१११६६	२१	२४३
उच्च माध्यमिक	३४	१६८२	४७.२५	३५६०	२	६०

* निजी विद्यालयको सङ्ख्यासहित

** सामुदायिक विद्यालयका निजी र राहत शिक्षक समेत

आधारभूत सूचकाङ्कहरू :

कूल जनसङ्ख्या	: ६३५७०१
साक्षरता प्रतिशत	: ३८.२ (महिला : २६.८, पुरुष : ४८.८)
विद्यालय उमेरको जनसङ्ख्या	: २१०५२४ (प्रक्षेपित)
प्राथमिक विद्यालय जाने उमेर समूहको सङ्ख्या	: १००६६६ (प्रक्षेपित)
प्रावि तह विद्यालय बाहिर रहेको सङ्ख्या	: १३७६० (केटी : ८५८२, केटा : ५१७८)

विद्यालयमा उपलब्ध पूर्वाधार सूचक

(सर्लाही)

(राष्ट्रिय)

शौचालय (सबै तह)(F II 2065)	:	५६६	
विद्यार्थी शौचालय अनुपात	:	२२६.२	११०.५
(एक शौचालय बराबर : २२६.२ विद्यार्थी)			
खानेपानीको व्यवस्था(सबै तह)(F II 2065):		४६७	
विद्यार्थी खानेपानी अनुपात	:	२७१.२	३१७.४
(एक धारा बराबर २७१.२ विद्यार्थी)			
विद्यालय व्यवस्थापनमा महिला सहभागिता	:	१७.७ प्रतिशत	१८.६ प्रतिशत
शिक्षक अभिभावक संघमा महिला प्रतिशत	:	१८.४ प्रतिशत	२२.६ प्रतिशत

विद्यार्थी विद्यालय अनुपात (सबै प्रकारका विद्यालय विद्यार्थी)

(प्रति विद्यालय विद्यार्थी सङ्ख्या)

प्राथमिक (१-५)	:	२८५.१	१५४.८
निम्नमाध्यमिक(६-८)	:	२३९.६	१४१.५
आधारभूत (१-८)	:	२७६.८	१५१.३
माध्यमिक (९-१२)	:	१६८.१	११३.४

विद्यार्थी शिक्षक अनुपात (सामुदायिक विद्यालयको

दरबन्दी, राहत र निजीमा कार्यरतबाट)

(प्रति शिक्षक विद्यार्थी सङ्ख्या)

प्राथमिक (१-५)	:	७१.४	३६.५
निम्नमाध्यमिक (६-८)	:	६७.६	४८.९
आधारभूत (१-८)	:	७०.८	३८.९
माध्यमिक (९-१२)	:	४२.३	३६.१

उपलब्धि सूचक (सर्लाही) (F I २०६६)

विद्यालय तह	कक्षोन्ति			कक्षा छाड्ने			कक्षा दोहोर्याउने		
	छात्रा	छात्र	जम्मा	छात्रा	छात्र	जम्मा	छात्रा	छात्र	जम्मा
प्राथमिक	७३.६	७६.४	७५.२	११	१०.६	१०.८	१५.४	१३	१४.१
निम्नमाध्यमिक	८४.१	८६.३	८५.३	८.३	७.५	७.९	७.६	६.२	६.८
माध्यमिक	८६.४	८३.८	८४.९	७.१	९.२	८.३	६.५	७	६.८

पूर्वप्राथमिक सूचक (सर्लाही) (F I २०६६)

बाल विकास पूर्वप्राथमिक कक्षा (संस्थागत विद्यालयको समेत) :	४८९
बाल विकास विद्यार्थी सङ्ख्या :	१५४०८
छात्रा : ७३८०, छात्र : ८०२८	
सहयोगी कार्यकर्ता :	२८१
विद्यार्थी सहयोगी कार्यकर्ता अनुपात :	५४.८
पूर्वप्राथमिक कक्षाबाट	
कक्षा एक मा जाने	
छात्रा : ५०.२ प्रतिशत, छात्र : ५०.१ प्रतिशत	५०.२ प्रतिशत

सर्लाही जिल्लामा

आर्थिक वर्ष २०६६/०६७ का लागि उपलब्ध स्रोत साधन :

विवरण	संख्या	रकम
कक्षाकोठा	१६८	
बाहिरी वातावरण सुधार (शौचालय, खानेपानी, घेरा बारा)	७५	
छात्रवृत्ति :		
दलित छात्रवृत्ति (कक्षा १ देखि ८ सम्म प्रतिविद्यार्थी रु ४००)	२४००१	९६००४००
अपाङ्ग छात्रवृत्ति	४९८	१५३७०००
छात्रा छात्रवृत्ति (कक्षा १ देखि ८ सम्म प्रति विद्यार्थी रु ४००)	१३४४६	५३७८४००
पाठ्यपुस्तक विद्यार्थी	११७२७९	२४०१८०००
विद्यालय अनुदान (पिसिएफ) (व्यवस्थापन खर्च, मसलन्द, कर्मचारी)		३१४८९०००

* शिक्षकको तलब/भत्ता यसमा उल्लेख गरिएको छैन ।

सूचकाङ्कमा जिल्लाहरू

शैक्षिक सूचकाङ्कहरू (रोटहट) :

विद्यालय तह	विद्यालय तह संख्या*	विद्यार्थी सङ्ख्या		शिक्षक सङ्ख्या **		
		छात्रा	छात्रा %	महिला	पुरुष	जम्मा
प्राथमिक	३६५	३७०१४	४५.१४	३८५	१०१५	१४००
निम्नमाध्यमिक	९६	५६०१	४०.४४	११	२३०	२४१
आधारभूत (१-८)	३६५	४२६१५	४४.४६	३९६	१२४५	१६४१
माध्यमिक	६२	२७३४	४०.०७	१०	२१३	२२३
उच्च माध्यमिक	३१	९३७	३७.०१	३	७३	७६

* निजी विद्यालयको सङ्ख्यासहित

** सामुदायिक विद्यालयका निजी र राहत शिक्षक समेत

आधारभूत सूचकाङ्कहरू :

कूल जनसङ्ख्या

: ५४५१३२

साक्षरता प्रतिशत

: ३५.१ (महिला : २४, पुरुष : ४५.३)

विद्यालय उमेरको जनसङ्ख्या

: १७१२०४ (प्रक्षेपित २०६६)

प्राथमिक विद्यालय जाने उमेर समूहको सङ्ख्या

: ८६२४७ (प्रक्षेपित २०६६)

प्रावि तह विद्यालय बाहिर रहेको सङ्ख्या

: १४२०० (कैटी : ९६११, केटा : ४५८९)

विद्यालयमा उपलब्ध पूर्वाधार सूचक

(रौतहट)

(राष्ट्रिय)

शौचालय (सबै तह)(F II 2065)	:	८५२	
विद्यार्थी शौचालय अनुपात	:	१६६.६	११०.५
(एक शौचालय बराबर : १६६.६ विद्यार्थी)			
खानेपानीको व्यवस्था(सबै तह)(F II 2065):		४४१	
विद्यार्थी खानेपानी अनुपात	:	३०३	३१७.४
(एक धारा बराबर ३०३ विद्यार्थी)			
विद्यालय व्यवस्थापनमा महिला सहभागिता :		१५.० प्रतिशत	१८.६ प्रतिशत
शिक्षक अभिभावक संघमा महिला प्रतिशत:		१४.६ प्रतिशत	२२.६ प्रतिशत

विद्यार्थी विद्यालय अनुपात (सबै प्रकारका विद्यालय विद्यार्थी) (प्रति विद्यालय विद्यार्थी सङ्ख्या)

प्राथमिक (१-५)	:	२३०.९	१५४.८
निम्नमाध्यमिक (६-८)	:	१४६.१	१४१.५
आधारभूत (१-८)	:	२१३.३	१५१.३
माध्यमिक (९-१२)	:	१०३.२	११३.४

विद्यार्थी शिक्षक अनुपात (सामुदायिक विद्यालयको) **दरबन्दी, राहत र निजीमा कार्यरतबाट)**

(प्रति शिक्षक विद्यार्थी सङ्ख्या)

प्राथमिक (१-५)	:	५८.६	३६.५
निम्नमाध्यमिक (६-८)	:	५७.५	४८.९
आधारभूत (१-८)	:	५८.४	३८.९
माध्यमिक (९-१२)	:	३०.६	३६.१

उपलब्धि सूचक (रोतहट) (F I २०६६)

विद्यालय तह	कक्षोन्नति			कक्षा छाड्ने			कक्षा दोहोर्‍याउने		
	छात्रा	छात्र	जम्मा	छात्रा	छात्र	जम्मा	छात्रा	छात्र	जम्मा
प्राथमिक	७५	७९.१	७७.३	९.९	५.७	७.६	१५.१	१५.२	१५.१
निम्नमाध्यमिक	७८.४	८२.५	८१.५	१४.७	१०.७	१२.३	६.९	५.८	६.२
माध्यमिक	८३.८	८३.६	८३.७	९	१०.७	१०.१	७.२	५.७	६.३

पूर्वप्राथमिक सूचक (रोतहट) (F I २०६६)

बाल विकास पूर्वप्राथमिक कक्षा (संस्थागत विद्यालयको समेत):

बाल विकास विद्यार्थी सङ्ख्या : ४४४

छात्रा : ४४८७, छात्र : ५६९१

सहयोगी कार्यकर्ता

: २५६

विद्यार्थी सहयोगी कार्यकर्ता अनुपात

: ३९.८

पूर्वप्राथमिक कक्षाबाट

कक्षा एक मा जाने

: ५०.५ प्रतिशत

छात्रा : ४९.९ प्रतिशत, छात्र : ५१.१ प्रतिशत

रौतहट जिल्लामा

आर्थिक वर्ष २०६६/०६७ का लागि उपलब्ध स्रोत साधन :

विवरण	संख्या	रकम
कक्षाकोठा	१६६	
बाहिरी वातावरण सुधार (शौचालय, खानेपानी, घेरा बारा)	७५	
छात्रवृत्ति :		
दलित छात्रवृत्ति (कक्षा १ देखि ८ सम्म प्रतिविद्यार्थी रु ४००)	३०२०५	१२०८२०००
अपाङ्ग छात्रवृत्ति	६१५	१३३२०००
छात्रा छात्रवृत्ति (कक्षा १ देखि ८ सम्म प्रति विद्यार्थी रु ४००)	१०७४८	४२९९२००
पाठ्यपुस्तक विद्यार्थी	१२२०३६	२३५१५०००
विद्यालय अनुदान (पिसिएफ) (व्यवस्थापन खर्च, मसलन्द, कर्मचारी)		३२०६२०००

* शिक्षकको तलब/भत्ता यसमा उल्लेख गरिएको छैन ।

शैक्षिक सूचकाङ्कहरू (बारा) :

सूचकाङ्कमा जिल्लाहरू

विद्यालय तह	विद्यालय तह संख्या*	विद्यार्थी संख्या		शिक्षक संख्या **		
		छात्रा	छात्रा %	महिला	पुरुष	
प्राथमिक	३७८	६२९५१	४७.९३	४५९	११३०	
निम्नमाध्यमिक	१००	१०२११	४४.०२	३२	३५७	
आधारभूत (१-८)	३७८	७३१६२	४७.३५	४९१	१४५५	
माध्यमिक	६५	४६७६	४२.५९	४	१८९	
उच्च माध्यमिक	२९	१६३४	५१.३२	३	१६५	
* निजी विद्यालयको संख्यासहित						
** सामुदायिक विद्यालयका निजी र राहत शिक्षक समेत						

आधारभूत सूचकाङ्कहरू :

कूल जनसङ्ख्या : ५५९१३५

साक्षरता प्रतिशत : ४१.२ (महिला : २७.६, पुरुष : ५३.८)

विद्यालय उमेरको जनसङ्ख्या : १९१००१ (प्रक्षेपित २०६६)

प्राथमिक विद्यालय जाने उमेर समूहको संख्या : ८९६९४ (प्रक्षेपित २०६६)

प्रावि तह विद्यालय बाहिर रहेको संख्या : १०६१३ (केटी : ६००२, केटा : ४६११)

विद्यालयमा उपलब्ध पूर्वाधार सूचक

(बारा)

(राष्ट्रिय)

शौचालय (सबै तह) (F II 2065)	:	५८७	
विद्यार्थी शौचालय अनुपात	:	२६४.१	११०.५
(एक शौचालय बराबर : २६४.१ विद्यार्थी)			
खानेपानीको व्यवस्था (सबै तह) (F II 2065):		३८८	
विद्यार्थी खानेपानी अनुपात	:	३७२.४	३१७.४
(एक धारा बराबर ३७२.४ विद्यार्थी)			
विद्यालय व्यवस्थापनमा महिला सहभागिता	:	१४.६ प्रतिशत	१८.६ प्रतिशत
शिक्षक अभिभावक संघमा महिला प्रतिशत	:	१३.५ प्रतिशत	२२.६ प्रतिशत

विद्यार्थी विद्यालय अनुपात (सबै प्रकारका विद्यालय विद्यार्थी) (प्रति विद्यालय विद्यार्थी सङ्ख्या)

प्राथमिक (१-५)	:	३५५.१	१५४.८
निम्नमाध्यमिक (६-८)	:	२३८.९	१४१.५
आधारभूत (१-८)	:	३३०.८	१५१.३
माध्यमिक (९-१२)	:	१५५	११३.४

विद्यार्थी शिक्षक अनुपात (सामुदायिक विद्यालयको दरबन्दी, राहत र निजीमा कार्यरतबाट) (प्रति शिक्षक विद्यार्थी सङ्ख्या)

प्राथमिक (१-५)	:	८२.६	३६.५
निम्नमाध्यमिक (६-८)	:	६५	४८.९
आधारभूत (१-८)	:	७९.४	३८.९
माध्यमिक (९-१२)	:	५६.९	३६.१

उपलब्धि सूचक (बारा) (F I २०६६)

विद्यालय तह	कक्षोन्नति			कक्षा छाड्ने			कक्षा दोहोर्‍याउने		
	छात्रा	छात्र	जम्मा	छात्रा	छात्र	जम्मा	छात्रा	छात्र	जम्मा
प्राथमिक	७४.१	८०.८	७७.६	५.९	३.३	४.५	२०	१६	१७.९
निम्नमाध्यमिक	८५	८७.६	८६.४	८.२	६.३	७.१	६.८	६.१	६.४
माध्यमिक	८३.६	८२.७	८३.१	९.४	१०.४	१०	७	६.८	६.९

पूर्वप्राथमिक सूचक (बारा) (F I २०६६)

बाल विकास पूर्वप्राथमिक कक्षा (संस्थागत विद्यालयको समेत) : ४३७

बाल विकास विद्यार्थी सङ्ख्या : १२७२०

छात्रा : ६१५४, छात्र : ६५६६

सहयोगी कार्यकर्ता

विद्यार्थी सहयोगी कार्यकर्ता अनुपात

पूर्वप्राथमिक कक्षाबाट

कक्षा एक मा जाने

छात्रा : ५१.६ प्रतिशत, छात्र : ४५.१ प्रतिशत

: ४८.१ प्रतिशत

बारा जिल्लामा

आर्थिक वर्ष २०६६/०६७ का लागि उपलब्ध स्रोत साधन :

विवरण	संख्या	रकम
कक्षाकोठा	१६८	
बाहिरी वातावरण सुधार (शौचालय, खानेपानी, घेरा बारा)	७५	
छात्रवृत्ति :		
दलित छात्रवृत्ति (कक्षा १ देखि ८ सम्म प्रतिविद्यार्थी रु ४००)	२५४३०	१०१७२०००
अपाङ्ग छात्रवृत्ति	६३३	९२७०००
छात्रा छात्रवृत्ति (कक्षा १ देखि ८ सम्म प्रति विद्यार्थी रु ४००)	१७३२८	६९३१२००
पाठ्यपुस्तक विद्यार्थी	१३३६४९	२६००८०००
विद्यालय अनुदान (पिसिएफ) (व्यवस्थापन खर्च, मसलन्द, कर्मचारी)		३५४५७०००

* शिक्षकको तलब/भत्ता यसमा उल्लेख गरिएको छैन ।

शैक्षिक सूचकहरू (पर्स) :

विद्यालय तह	विद्यालय तह संख्या*	विद्यार्थी सङ्ख्या		शिक्षक सङ्ख्या **		
		छात्रा	छात्रा %	महिला	पुरुष	
प्रथमिक	३७९	४६६३७	४९.९६	४१२	१०७०	
निम्नमाध्यमिक	९६	७२६८	३९.५४	४३	२४०	
आधारभूत (१-८)	३८१	५३९०५	४८.२५	४५५	१३१०	
माध्यमिक	६०	२६९४	३५.५२	१४	१७०	
उच्च माध्यमिक	१७	३१५	४५.६५	१	६९	
						७०

* निजी विद्यालयको सङ्ख्यासहित

** सामुदायिक विद्यालयका निजी र राहत शिक्षक समेत

आधारभूत सूचकहरू :

कूल जनसङ्ख्या	: ४९७२१९
साक्षरता प्रतिशत	: ४७.४ (महिला : ३३, पुरुष : ६०.४)
विद्यालय उमेरको जनसङ्ख्या	: १६५३६९ (प्रक्षेपित २०६६)
प्राथमिक विद्यालय जाने उमेर समूहको सङ्ख्या	: ७८६३४ (प्रक्षेपित २०६६)
प्रावि तह विद्यालय बाहिर रहेको सङ्ख्या	: ७२३१ (केटी : ४७५७, केटा : २४७४)

विद्यालयमा उपलब्ध पूर्वाधार सूचक

(पर्सा)

(राष्ट्रिय)

शौचालय (सबै तह) (F II 2065)	:	६१४	
विद्यार्थी शौचालय अनुपात	:	२०६.८	११०.५
(एक शौचालय बराबर : २०६.८ विद्यार्थी)			
खानेपानीको व्यवस्था (सबै तह) (F II 2065):	:	३३४	
विद्यार्थी खानेपानी अनुपात	:	३८०.२	३१७.४
(एक धारा बराबर ३८०.२ विद्यार्थी)			
विद्यालय व्यवस्थापनमा महिला सहभागिता :		१४.१ प्रतिशत	१८.६ प्रतिशत
शिक्षक अभिभावक संघमा महिला प्रतिशत :		१२.७ प्रतिशत	२२.६ प्रतिशत

विद्यार्थी विद्यालय अनुपात (सबै प्रकारका विद्यालय विद्यार्थी)
(प्रति विद्यालय विद्यार्थी सङ्ख्या)

प्राथमिक (१-५)	:	२७९.५	१५४.८
निम्नमाध्यमिक (६-८)	:	२१७.२	१४१.५
आधारभूत (१-८)	:	२६६.९	१५१.३
माध्यमिक (९-१२)	:	१२७.८	११३.४

विद्यार्थी शिक्षक अनुपात (सामुदायिक विद्यालयको दरबन्दी, राहत र निजीमा कार्यरतबाट)

(प्रति शिक्षक विद्यार्थी सङ्ख्या)

प्राथमिक (१-५)	:	६३	३६.५
निम्नमाध्यमिक (६-८)	:	६५	४८.९
आधारभूत (१-८)	:	६३.३	३८.९
माध्यमिक (९-१२)	:	४१.२	३६.१

उपलब्धि सूचक (पर्सा) (F I २०६६)

विद्यालय तह	कक्षोन्नति			कक्षा छाड्ने			कक्षा दोहोर्‍याउने		
	छात्रा	छात्र	जम्मा	छात्रा	छात्र	जम्मा	छात्रा	छात्र	जम्मा
प्राथमिक	६९.६	७०.२	६९.९	१२.८	११.३	१२	१७.६	१८.५	१८.१
निम्नमाध्यमिक	८१.७	८७.७	८५	१०.८	६.६	८.२	७.६	५.७	६.४
माध्यमिक	८४.६	८४.३	८४.४	७.६	९.३	८.६	७.८	६.५	७

पूर्वप्राथमिक सूचक (पर्सा) (F I २०६६)

बाल विकास पूर्वप्राथमिक कक्षा (संस्थागत विद्यालयको समेत) :

४४६

बाल विकास विद्यार्थी सङ्ख्या

१६२७१

छात्रा : ७६१४, छात्र : ८६५७

सहयोगी कार्यकर्ता

२९५

विद्यार्थी सहयोगी कार्यकर्ता अनुपात

५५.२

पूर्वप्राथमिक कक्षाबाट

कक्षा एक मा जाने

६३.४ प्रतिशत

छात्रा : ५६.९ प्रतिशत, छात्र : ७०.५ प्रतिशत

पर्सा जिल्लामा

आर्थिक वर्ष २०६६/०६७ का लागि उपलब्ध स्रोत साधन :

विवरण	संख्या	रकम
कक्षाकोठा	१७२	
बाहिरी वातावरण सुधार (शौचालय, खानेपानी, घेरा बारा)	७४	
छात्रवृत्ति :		
दलित छात्रवृत्ति (कक्षा १ देखि ८ सम्म प्रतिविद्यार्थी रु ४००)	२१७२६	८६९०४००
अपाङ्ग छात्रवृत्ति	४३९	९५६०००
छात्रा छात्रवृत्ति (कक्षा १ देखि ८ सम्म प्रति विद्यार्थी रु ४००)	१३५०८	५४०३२००
पाठ्यपुस्तक विद्यार्थी	१०९१९९	२१७१६०००
विद्यालय अनुदान (पिसिएफ) (व्यवस्थापन खर्च, मसलन्द, कर्मचारी)		२९०९९०००

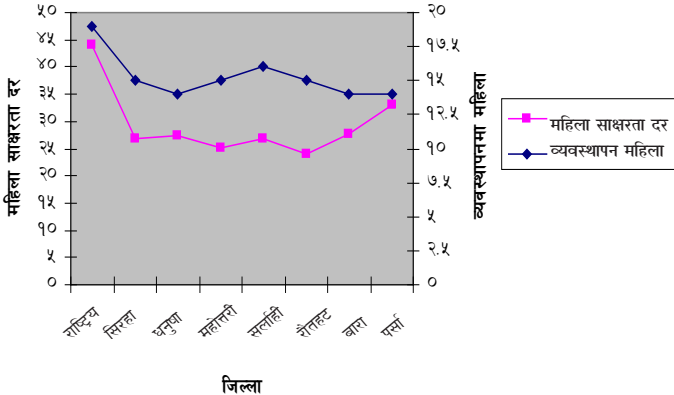
* शिक्षकको तलब/भत्ता यसमा उल्लेख गरिएको छैन ।

तुलनात्मक अध्ययन

महिला साक्षरता दर र विद्यालय व्यवस्थापन समितिमा महिला :

जिल्ला	महिला साक्षरता दर	व्यवस्थापनमा महिला
राष्ट्रिय	४४.२	१९
सिरहा	२६.९	१६.४
धनुषा	२७.४	१४.५
महोत्तरी	२५.२	१५.६
सर्लाही	२६.८	१७.७
रौतहट	२४	१५
वारा	२७.६	१४.७
पर्सा	३३	१४.१

महिला साक्षरता दर व्यवस्थापनमा महिला



महिलाहरूको साक्षरता दरको प्रत्यक्ष सम्बन्ध उनीहरूको विद्यालय व्यवस्थापन समितिमा सहभागिता दरमा देखिएको छ ।

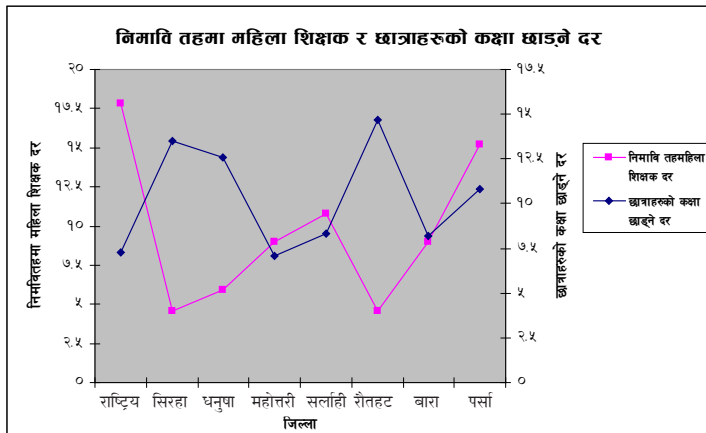
राष्ट्रिय स्तरमा महिला साक्षरता ४४ प्रतिशत हुँदा उनीहरूको विद्यालय व्यवस्थापनमा सहभागिता १९ प्रतिशत देखिन्छ भने महिला साक्षरता कम भएका जिल्लाहरूमा विद्यालय व्यवस्थापन समितिमा महिला सहभागिता न्यून देखिएको छ जसलाई माथिको तालिका तथा चार्टमा प्रस्ट देख्न सकिन्छ ।

महिला शिक्षक र छात्राहरूको कक्षा छाड्ने दर

जिल्ला	निमाति तह महिला शिक्षक दर	छात्राहरूको कक्षा छाड्ने दर
राष्ट्रिय	१७.८	७.३
सिरहा	४.६	१३.५
धनुषा	५.९	१२.६
महोत्तरी	९	७.१
सर्लाही	१०.८	८.३
रौतहट	४.६	१४.७
बारा	९	८.२
पर्सा	१५.२	१०.८

महिला शिक्षकहरूको प्रत्यक्ष सम्बन्ध छात्राहरूको कक्षा छाड्ने दरसँग रहेको देखिएको छ । निम्न माध्यामिक तहमा महिला शिक्षक कम हुँदा छात्राहरूको कक्षा छाड्ने दर उच्च र महिला शिक्षक बढी हुँदा छात्राहरूको कक्षा छाड्ने दर कम हुने गरेको देखिएको छ । राष्ट्रियरूपमा १७.८ प्रतिशत महिला शिक्षक हुँदा छात्राहरूको कक्षा छाड्ने दर ७.३ प्रतिशत देखिन्छ भने रौतहट, सिरहा, धनुषामा महिला शिक्षक क्रमशः ४.६, ४.६ र ५.९ प्रतिशत हुँदा छात्राहरूको निमावितह बाटै विद्यालय छाड्ने दर क्रमशः १४.७, १३.५, १२.६ प्रतिशत

तथ्याङ्कले देखाएको छ । त्यस्तै, बारा, महोत्तरी र सर्लाहीमा महिला शिक्षक ९, ९, १०.८ प्रतिशत हुँदा छात्राहरूको कक्षा छाड्ने दर क्रमशः ८.२, ७.१ र ८.३ प्रतिशत देखिन्छ । छात्राहरूको कक्षा छाड्ने यो दर महिला शिक्षक कम रहेका रौतहट, सिरहा, धनुषाभन्दा निकै कम हो जसलाई निम्न चार्टले प्रस्ट पार्दछ ।



महिलाहरूको साक्षरता दर र छात्राको खुद्द भर्नादरबीचको सम्बन्ध :

महिलाहरूको साक्षरता दरले छात्राहरूको खुद्द भर्नादरमा सकारात्मक सम्बन्ध राख्ने देखिन्छ । महिला साक्षरता दर उच्च हुँदा छात्राको खुद्द भर्नादर पनि उच्च र साक्षरता दर न्यून हुँदा छात्राको खुद्द भर्नादर पनि घटेको देखिएको छ । तथ्याङ्क अनुसार रौतहट, महोत्तरी र सर्लाहीमा महिला साक्षरतादर कम हुँदा त्यहाँको खुद्द भर्नादर पनि न्यून देखिएको छ । धनुषा, बारा र सिरहामा महिला साक्षरतादर तुलनात्मकरूपमा बढी हुँदा छात्राको खुद्द भर्नादर तुलनात्मकरूपमा राम्रो पाइन्छ । निम्न तालिका तथा चित्रले उक्त कुरा देखाउँछ ।

जिल्ला

महिला साक्षरता दर
(प्रतिशतमा)

छात्रा खुद भर्नादर
(प्रति एकसयमा)

राष्ट्रिय

४४.२

९२.६

सिरहा

२६.९

८९.३

धनुषा

२७.४

८६.१

महोत्तरी

२५.२

७७.२

सर्लाही

२६.८

८२.५

रौतहट

२४

७७.१

बारा

२७.६

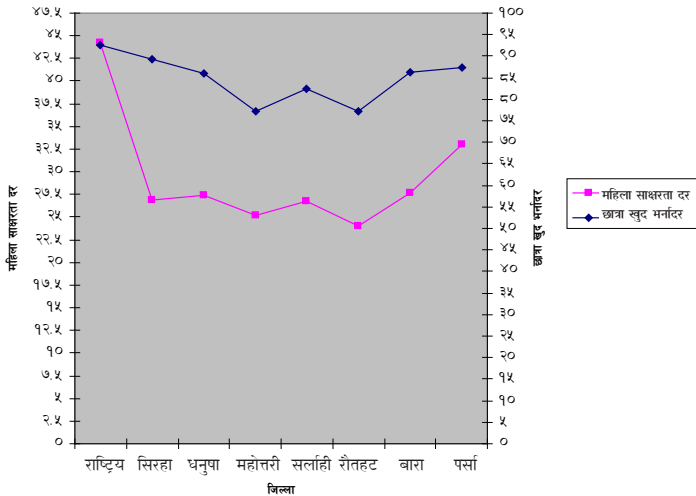
८६.२

पर्सा

३३

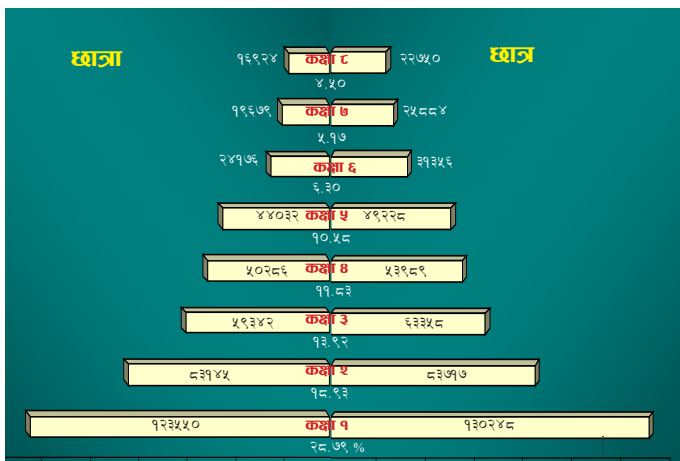
८७.५

महिला साक्षरता दर र छात्रा खुद भर्नादर



तराईका सात जिल्ला सिराहा, धनुषा, महोत्तरी, सर्लाही, रौतहट, बारा र पर्साको कक्षागत विद्यार्थीको भर्नाको समग्र अवस्था

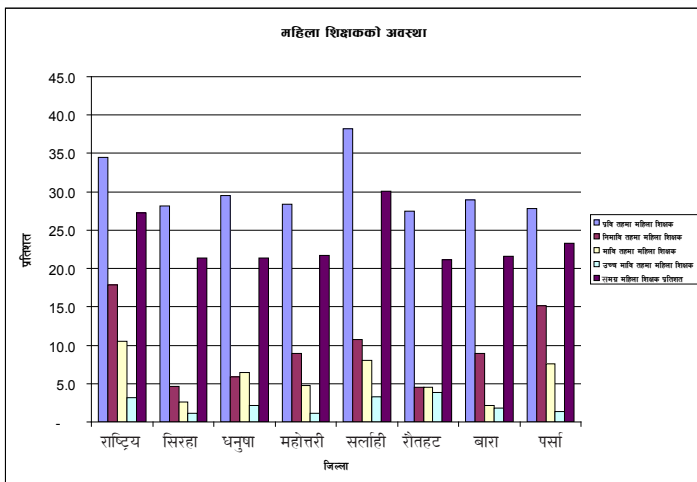
जम्मा	छात्रा	छात्र	जम्मा	तहगत प्रतिशत
कक्षा १	१२३५५०	१३०२४८	२५३,७९८.०	२८.७९
कक्षा २	८३१४५	८३७१७	१६६,८६२.०	१८.९३
कक्षा ३	५९३४२	६३३५८	१२२,७००.०	१३.९२
कक्षा ४	५०२८६	५३९८९	१०४,२७५.०	११.८३
कक्षा ५	४४०३२	४९२२८	९३,२६०.०	१०.५८
कक्षा ६	२४१७६	३१३५६	५५,५३२.०	६.३०
कक्षा ७	१९६७९	२५८८४	४५,५६३.०	५.१७
कक्षा ८	१६९२४	२२७५०	३९,६७४.०	४.५०
जम्मा	४२११३४	४६०५३०	८८१,६६४.०	१००.००



सामुदायिक विद्यालयहरूमा

तहगत महिला शिक्षक प्रतिशत

तह	राष्ट्रिय	सिरहा	धनुषा	महोत्तरी	सर्लाही	रौतहट	वारा	पर्सा
प्रावि तहमा महिला शिक्षक	३४.५	२८.१	२९.५	२८.३	३८.२	२७.५	२८.९	२७.८
निमावि तहमा महिला शिक्षक	१७.८	४.६	५.९	९.०	१०.८	४.६	९.०	१५.२
मावि तहमा महिला शिक्षक	१०.५	२.६	६.५	४.७	८.०	४.५	२.१	७.६
उच्च मावि तहमा महिला शिक्षक	३.२	१.१	२.२	१.१	३.३	३.९	१.८	१.४
समग्र महिला शिक्षक प्रतिशत	२७.३	२१.४	२१.४	२१.७	३०.१	२१.१	२१.६	२३.३



नोट : शिक्षा विभागको फुल्यास रिपोर्ट २०६५ र ०६६ मा आधारित ।
 विद्यालय सङ्ख्या बाहेक अन्य तथ्याङ्कहरू फुल्यास रिपोर्टमा
 रिपोर्टिङ भएका २० हजार २ सय ७१ सामुदायिक विद्यालयमा
 आधारित छन् ।

प्राथमिक तहमा खुद भर्ना दर तथा लैङ्गिक समता सूचक

जिल्ला	छात्रा	छात्र	जम्मा	लैङ्गिक समता सूचक
राष्ट्रिय	९२.६	९४.७	९३.७	०.९८
पूर्वाञ्चल				
ताप्लेजुङ	९४.९	९७.४	९६.२	०.९७
संखुवासभा	९१.०	९६.१	९३.७	०.९५
सोलुखुम्बु	८८.८	९७.२	९३.२	०.९१
पाँचथर	९६.९	९८.६	९७.८	०.९८
इलाम	९८.५	९६.६	९७.६	१.०२
धनकुटा	९६.१	९६.२	९६.२	१.००
तेह्रथुम	९८.०	९६.९	९७.४	१.०१
भोजपुर	९६.६	९५.७	९६.१	१.०१
ओखलढुंगा	९५.९	९५.८	९५.९	१.००
खोटाङ	९८.९	९८.१	९८.५	१.०१
उदयपुर	९६.५	९७.०	९६.८	१.००
भापा	९७.२	९७.४	९७.३	१.००
मोरङ	९५.७	९६.१	९५.९	१.००
सुनसरी	९४.३	९५.२	९४.८	०.९९
सप्तरी	८१.७	८१.९	८१.७	१.००
सिराहा	८९.३	९१.१	९०.२	०.९८
मध्यमाञ्चल				
दोलखा	९७.६	९८.८	९८.२	०.९९
सिन्धुपाल्चोक	९१.५	९४.६	९३.१	०.९७
रसुवा	९८.९	९६.८	९७.८	१.०२
सिन्धुली	९६.२	९७.१	९६.६	०.९९
रामेछाप	९७.४	९६.२	९६.८	१.०१
काभ्रेपलाञ्चोक	९७.४	९७.४	९७.४	१.००
नुवाकोट	९९.२	९६.७	९९.२	१.०३

जिल्ला	छात्रा	छात्र	जम्मा	लैङ्गिक समता सूचक
धादिङ	९७.७	९७.६	९७.७	१.००
मकवानपुर	९३.६	९५.५	९४.५	०.९८
धनुषा	८६.१	८७.८	८७.०	०.९८
महोत्तरी	७७.२	९१.०	८४.३	०.८५
सर्लाही	८२.५	९०.०	८६.३	०.९२
रौतहट	७७.१	८९.६	८३.५	०.८६
वारा	८६.२	९०.०	८८.२	०.९६
पर्सा	८७.५	९३.९	९०.८	०.९३
चितवन	९८.०	९६.७	९७.३	१.०१
ललितपुर	९८.२	९८.३	९८.३	१.००
भक्तपुर	९७.१	९८.०	९७.१	०.९९
काठमाडौँ	९८.८	९७.७	९८.३	१.०१
पश्चिमाञ्चल				
मनाङ	५९.३	५८.८	५९.१	१.०१
मुस्ताङ	७७.९	८४.०	८०.८	०.९३
गोरखा	९६.३	९८.२	९७.३	०.९८
लम्जुङ	९८.७	९७.६	९८.१	१.०१
तनहुँ	८०.४	९८.५	९०.०	०.८२
सल्यान	९८.९	९७.९	९८.४	१.०१
कास्की	९८.५	९८.४	९८.४	१.००
म्याग्दी	९६.२	९९.४	९७.९	०.९७
पर्वत	९९.५	९७.८	९८.६	१.०२
बाग्लुङ	९७.०	९८.४	९७.७	०.९९
गुल्मी	९५.४	९८.५	९७.१	०.९७
पाल्पा	९७.३	९७.१	९७.२	१.००
अर्घाखाँची	९८.१	९६.०	९७.०	१.०२
नवलपरासी	९७.४	९६.१	९६.७	१.०१
रुपन्देही	८८.३	८८.७	८८.५	१.००

जिल्ला	छात्रा	छात्र	जम्मा	लैङ्गिक समता सूचक
कपिलवस्तु	८७.०	९४.६	९०.९	०.९२
मध्यपश्चिमाञ्चल				
डोल्पा	९८.१	९७.७	९७.९	१.००
जुम्ला	९४.४	९९.१	९६.८	०.९५
कालिकोट	९४.८	९८.६	९६.६	०.९६
मुगु	९६.३	९५.५	९५.५	१.०१
हुम्ला	९४.०	९७.०	९५.५	०.९७
प्युठान	९७.४	९४.३	९५.७	१.०३
रोल्पा	८८.८	९२.९	९०.९	०.९६
रुकुम	९२.३	९६.५	९४.४	०.९६
सल्यान	९७.६	९७.२	९७.४	१.००
सुर्खेत	९८.८	९८.४	९८.६	१.००
दैलेख	९५.५	९९.३	९७.५	०.९६
जाजरकोट	९०.४	९७.१	९३.८	०.९३
दाङ	९६.१	९६.८	९६.५	०.९९
बाँके	९५.२	९५.२	९५.२	१.००
बर्दिया	८९.६	९१.०	९०.३	०.९९
सुदूरपश्चिमाञ्चल				
बाजुरा	९४.७	९९.३	९७.१	०.९५
बझाङ	९४.२	९७.४	९५.९	०.९७
दार्चुला	९५.५	९८.८	९७.२	०.९७
अछाम	९५.४	९६.३	९५.८	०.९९
डोटी	९५.७	९७.४	९६.५	०.९८
डडेल्धुरा	९९.७	९९.६	९९.६	१.००
वैतडी	९६.१	९४.५	९५.३	१.०२
कैलाली	८८.६	९१.२	८९.९	०.९७
कञ्चनपुर	९०.४	९१.०	९०.७	०.९९